



**Державна служба статистики України
Головне управління статистики у м. Києві**

ПРЕС – БЮЛЕТЕНЬ

№ 3

за січень–березень 2021 року

м. Київ

Головне управління статистики у м. Києві

вул. Тургенєвська, 71
тел. (044)486-98-83
електронна пошта: kyivstat@kyiv.ukrstat.gov.ua
вебсайт: www.kyiv.ukrstat.gov.ua

Відповідальна за випуск Л.В. Буєва

Примітка. Бюлетень містить статистичну інформацію у районному розрізі. Інформація за звітні періоди 2021 року сформована у розрізі районів згідно з Кодифікатором адміністративно-територіальних одиниць та територій територіальних громад, затвердженим наказом Мінрегіону від 26.11.2020 № 290 (зі змінами). Інформація за звітні періоди 2020 року сформована по районах відповідно до КОАТУУ.

СКОРОЧЕННЯ

% – відсоток	м – метр
‰ – промілле	м ² – квадратний метр
г – грам	м ³ – кубічний метр
га – гектар	міс – місяць
грн – гривня	млн – мільйон
год – година	млрд – мільярд
дал – декалітр	мм – міліметр
дол.США – долар США	од – одиниць
кВ – кіловольт	пас.км – пасажиро-кілометр
кВт – кіловат	р. – рік
кВт.год – кіловат-година	рр. – роки
кг – кілограм	стор. – сторінка
ккал – кілокалорія	т – тонна
км – кілометр	тис – тисяча
км ² – квадратний кілометр	ткм – тонно-кілометр
л – літр	шт – штука
люд.-год – людино-година	ц – центнер

УМОВНІ ПОЗНАЧЕННЯ

Тире (–)	– явищ не було
Крапки (...)	– відомості відсутні
Нуль (0; 0,0)	– явища відбулися, але у вимірах, менших за ті, що можуть бути виражені використаними у таблиці розрядами
Символ (к)	– дані не оприлюднюються з метою забезпечення виконання вимог Закону України "Про державну статистику" щодо конфіденційності статистичної інформації
Символ (х)	– заповнення рубрики за характером побудови таблиці не має сенсу
«з них», «у тому числі»	– наведено не всі доданки загальної суми. Трапляються випадки, коли наведено всі доданки загальної суми, а при округленні сума складових не дорівнює підсумку

© Головне управління статистики у м. Києві, 2021

Некомерційне тиражування та поширення дозволяється з посиланням на джерело

Демографічна ситуація

Чисельність наявного населення в м. Києві, за оцінкою, на 1 березня 2021р. становила 2960095 осіб. Упродовж січня–лютого 2021р. чисельність населення зменшилась на 2085 осіб.

Зменшення чисельності населення міста відбулося за рахунок природного скорочення – 2351 особу, водночас зафіксовано міграційний приріст населення – 266 осіб.

Чисельність наявного населення¹

	(осіб)	
	На 1 січня 2021р. ²	На 1 березня 2021р.
м. Київ	2962180	2960095
райони		
Голосіївський	254014	253784
Дарницький	348401	348455
Деснянський	368461	367919
Дніпровський	357936	357715
Оболонський	318137	317823
Печерський	163672	163782
Подільський	209133	209310
Святошинський	341886	341561
Солом'янський	384616	384751
Шевченківський	215924	214995

У січні–лютому 2021р. кількість живонароджених зменшилась на 688 осіб порівняно з відповідним періодом минулого року, і становила 4590 осіб. Найбільше народилося немовлят у Солом'янському районі – 677 осіб, найменше у Голосіївському – 319 осіб.

Кількість померлих у місті збільшилася з 5549 осіб у січні–лютому 2020р. до 6941 особи у січні–лютому 2021р. У районному розрізі у більшості районів міста спостерігалось природне скорочення населення у січні–лютому 2021р. – від 110 осіб у Дарницькому районі до 1020 осіб у Шевченківському районі. Серед причин смерті населення у січні–лютому 2021р. хвороби системи кровообігу склали 57,6% від загальної кількості померлих, 13,2% – новоутворення, 12,5% – коронавірусна інфекція COVID-19, 3,9% – хвороби органів травлення, по 3,1% – зовнішні причини смерті та хвороби органів дихання.

¹ Розрахунки (оцінки) чисельності населення здійснено на основі наявних адміністративних даних щодо державної реєстрації народження і смерті та зміни реєстрації місця проживання.

² Дані попередні.

Шлюбів у січні–лютому 2021р. по м. Києву укладено 2469, що складає 5,2 реєстрацій на 1000 осіб наявного населення. Найвищий рівень шлюбності (9,7 реєстрацій на 1000 осіб) – у Шевченківському районі, найнижчий – у Деснянському та Оболонському (по 3,9 на 1000 осіб).

Частота реєстрацій розірвань шлюбів по місту становить 0,9 на 1000 осіб. Найвищий рівень розірвань шлюбів спостерігався у Дарницькому районі (1,3 реєстрацій на 1000 осіб), найнижчий – у Деснянському, Оболонському, Святошинському та Солом'янському районах (по 0,7 на 1000 осіб)¹.

Ринок праці

За результатами обстеження робочої сили середньомісячна **кількість робочої сили** віком 15 років і старше у 2020р. становила 1463,3 тис. осіб, що на 1,0% менше, ніж у 2019р., з них у віці 15–70 років – 1450,2 тис. осіб.

У складі робочої сили серед осіб віком 15 років і старше 93,3% належали до зайнятих осіб, а решта (6,7%) відповідно до методології Міжнародної організації праці (МОП) класифікувалися як безробітні, а серед осіб у віці 15–70 років відповідно 93,2% та 6,8%.

Кількість зайнятого населення віком 15 років і старше становила 1364,6 тис. осіб, що на 29,2 тис. осіб менше порівняно з 2019р., з них у віці 15–70 років – 1351,5 тис. осіб.

У 2020р. **рівень зайнятості** населення у віці 15 років і старше становив 56,0% населення відповідного віку, а серед осіб віком 15–70 років – 61,7%.

Кількість безробітного населення віком 15 років і старше та у віці 15–70 років, відповідно до методології МОП, складала по 98,7 тис. осіб.

Рівень безробіття населення у віці 15 років і старше становив 6,7% робочої сили відповідного віку, а серед осіб віком 15–70 років – 6,8%.

Кількість осіб, які не входять до складу робочої сили, віком 15 років і старше у 2020р. становила 975,5 тис. осіб, з них у віці 15–70 років – 739,3 тис. осіб.

Середня заробітна плата

У лютому 2021р. розмір середньої номінальної заробітної плати штатних працівників підприємств, установ та організацій (з кількістю працюючих 10 осіб і більше) становив 18504 грн, що у 3,1 раза вище рівня мінімальної заробітної плати (6000 грн). Нарахування за одну відпрацьовану годину в цьому місяці становили 130,97 грн, що на 4,1% менше, ніж у січні 2021р.

¹ Без урахування розірвань шлюбів, здійснених у судовому порядку, відповідно до Закону України „Про державну реєстрацію актів цивільного стану” від 1 липня 2010р. №2398-VI.

У лютому п.р. заробітна плата по відношенню до січня збільшилася на 5,5%, а проти лютого 2020р. – на 12,5%.

Традиційною для економіки є галузева диференціація зарплат. Найбільшою була заробітна плата працівників фінансової та страхової діяльності; сфери інформації та телекомунікацій; підприємств з виробництва основних фармацевтичних продуктів і фармацевтичних препаратів. Перевищення заробітної плати відносно середнього рівня по економіці в зазначених видах діяльності становило 1,5–1,7 раза.

Водночас заробітна плата працівників підприємств текстильного виробництва, виробництва одягу, шкіри, виробів зі шкіри та інших матеріалів; тимчасового розмішування й організації харчування; будівництва; виробництва електричного устаткування; виробництва меблів, іншої продукції, ремонту і монтажу машин і устаткування; металургійного виробництва, виробництва готових металевих виробів, крім машин і устаткування, а також виготовлення виробів з деревини, виробництва паперу та поліграфічної діяльності не перевищувала 62,1% від середнього рівня по економіці.

Індекс реальної заробітної плати (з урахуванням змін споживчих цін) у лютому п.р. порівняно із січнем 2021р. становив 104,2%, відносно лютого 2020р. – 104,5% а у січні–лютому 2021р. відносно відповідного періоду попереднього року – 104,4%.

Заборгованість із виплати заробітної плати в лютому 2021р. збільшилась на 0,8%, або на 3369,6 тис.грн, і на 1 березня 2021р. становила 437957,2 тис.грн, що дорівнює 1,9% фонду оплати праці, нарахованого за лютий 2021р.

На 1 березня 2021р. основна частка загальної суми боргу припадала на промисловість (37,2%) і професійну, наукову та технічну діяльність (36,0%).

Збільшення боргу в лютому п.р. спостерігалось у більшості районів міста, а найсуттєвіше – у Печерському (на 14331,6 тис.грн) та Голосіївському (на 10277,1 тис.грн) районах.

Упродовж лютого 2021р. кількість працівників, які вчасно не отримали заробітну плату, збільшилася на 38,8% і на 1 березня 2021р. становила 18,3 тис. осіб. Кожному із зазначених працівників не було виплачено в середньому 23884 грн, що на 29,1% перевищує середню заробітну плату за лютий 2021р.

Заборгованість із виплати заробітної плати, яка утворена за рахунок бюджетних коштів, на 1 березня 2021р. становила 23474,6 тис.грн, або 5,4% від обсягу заборгованості в цілому.

Оборот роздрібно́ї торгівлі

Оборот роздрібно́ї торгівлі, який включає дані щодо роздрібно́го товарообороту підприємств (юридичних осіб та фізичних осіб-

підприємств), основним видом економічної діяльності яких є роздрібна торгівля, у січні–березні 2021р. становив 62409,0 млн.грн, що в порівнянних цінах на 6,8% більше від обсягу січня–березня 2020р. У березні 2021р. порівняно з березнем 2020р. оборот роздрібною торгівлі зріс на 12,2%, порівняно з лютим 2021р. – на 9,4%.

Роздрібний товарооборот підприємств роздрібною торгівлі (юридичних осіб), у січні–березні 2021р. становив 53522,1 млн.грн, що в порівнянних цінах на 7,5% більше, від обсягу січня–березня 2020р. У березні 2021р. обсяг роздрібного товарообороту підприємств роздрібною торгівлі (юридичних осіб) у порівнянних цінах проти березня 2020р. зріс на 11,6%, порівняно з лютим 2021р. – на 9,4%.

Роздрібний товарооборот підприємств роздрібною торгівлі

Обсяг роздрібного товарообороту підприємств, основним видом економічної діяльності яких є роздрібна торгівля, у 2020р. становив 201350,9 млн.грн, що в порівнянних цінах на 6,9% більше, від обсягу 2019р.

У структурі роздрібного товарообороту підприємств у 2020р. частка продажу продовольчих товарів становила 44,2%, непродовольчих товарів – 55,8% (у 2019р. – 42,8% та 57,2% відповідно).

Обсяг продажу продовольчих товарів у 2020р. склав 89086,6 млн.грн, і в порівнянних цінах зріс проти 2019р. на 7,5%. Серед товарів продовольчої групи за обсягом товарообороту найбільше було реалізовано алкогольних напоїв (16,1%), м'ясопродуктів (12,5%), молочних продуктів (12,1%), кондитерських виробів (11,3%), фруктів та овочів свіжих (8,6%), хлібобулочних та борошняних кондитерських виробів (8,4%).

Обсяг продажу непродовольчих товарів у 2020р. склав 112264,3 млн.грн, та відповідно збільшився проти 2019р. на 6,4%. За обсягом товарообороту серед непродовольчих товарів переважали автомобілі, деталі та приладдя для них (13,7%), фармацевтичні товари (10,9%), одяг (10,1%) та косметичні товари й вироби для туалетних кімнат (7,0%), матеріали будівельні та залізні вироби (6,3%).

Питома вага роздрібного продажу товарів, які вироблені на території України, у 2020р. порівняно з 2019р. збільшилася на 1,4 в.п. і становила 45,8% від загального обсягу продажу. Частка продажу продовольчих товарів українського виробника склала 74,4%, непродовольчих товарів – 23,0% (у 2019р. – 75,9% та 20,8% відповідно).

У 2020р. обсяг роздрібного продажу товарів, які вироблені на території України, у порівнянних цінах збільшився проти 2019р. на 10,1% (продовольчих товарів – на 5,5%, непродовольчих – на 22,8% відповідно).

Роздрібний продаж споживчих товарів, вироблених на території України, підприємствами через торгову мережу

У 2020р. підприємствами (юридичними особами), основним видом економічної діяльності яких є роздрібна торгівля, по м. Києву було реалізовано товарів, які вироблені на території України на суму 92128,9 млн.грн. Обсяг роздрібною продажу товарів по відношенню до 2019р. в порівнянних цінах збільшився на 10,1%. Питома вага продажу товарів українського виробника становила 45,8% від усього продажу товарів через торгову мережу (у 2019р. – 44,4%).

Обсяг продажу продовольчих товарів у 2020р. склав 66318,7 млн.грн, і в порівнянних цінах зріс проти 2019р. на 5,5%. Питома вага продажу продовольчих товарів, вироблених в Україні, у 2020р. становила 74,4% (у 2019р. – 75,9%).

Серед товарів продовольчої групи найбільша частка товарів українського виробника спостерігалась у продажі яєць – 97,9%, масла вершкового та продуктів молочних пастоподібних – 93,4%, напоїв слабоалкогольних – 92,8%, соків – 92,6%, м'яса – 92,0%, цукру – 90,9%, хлібобулочних та борошняних кондитерських виробів – 90,7%, молока – 90,1%, м'ясних продуктів – 90,0%, найменша – у продажі вина – 33,6%, вин ігристих (шампанського) – 41,3%, фруктів та овочів свіжих – 45,8%.

Обсяг продажу непродовольчих товарів українського виробника у 2020р. склав 25810,2 млн.грн, що відповідно на 22,8% більше, ніж у 2019р. Питома вага продажу непродовольчих товарів, які вироблені на території України, становила 23,0% (у 2019р. – 20,8%).

Найбільша частка товарів непродовольчої групи українського виробника спостерігалась у продажі побутового рідкого котельного палива, газу у балонах, вугілля і деревини для опалення – 89,1%, книг, газет та журналів – 75,6%, фарб, лаків та емалі – 70,9%, пропану, бутану та метану для автомобілів – 61,7%, газойлів (палива дизельного) – 60,1%, засобів для миття, чищення, полірування та догляду за автомобілями – 58,2%, канцелярських товарів – 58,1%, матеріалів мастильних – 56,3%, бензину моторного – 54,5%. Найменша частка непродовольчих товарів вітчизняного виробництва спостерігалась у продажі телекомунікаційного устаткування; апаратури побутового призначення для приймання, записування, відтворення звуку й зображення; мотоциклів, деталей та приладдя для них; комп'ютерів, периферійного устаткування, програмного забезпечення; годинників та ювелірних виробів; шкіряних виробів та дорожніх приналежностей; автомобілів, деталей та приладдя для них; побутових електротоварів; одягу; велосипедів; та взуття (0,1–6,6% від загального продажу товарів).

Продаж і запаси товарів (продукції) на підприємствах оптової торгівлі

У 2020р. оптовий товарооборот підприємств оптової торгівлі (без ПДВ) становив 1282032,7 млн.грн.

У товарній структурі оптового обороту у 2020р. продаж непродовольчих товарів займав 84,4% (1082664,2 млн.грн), продовольчих товарів – 15,6% (199368,5 млн.грн).

За обсягом продажу серед непродовольчих товарів переважали паливо моторне – 13,3%, продукти фармацевтичні основні та препарати фармацевтичні – 9,3%, добрива, агрохімічна продукція – 7,9%, зернові – 6,5%, засоби автотранспортні легкові – 5,4%, метали основні: залізо, чавун, сталь і феросплави – 3,8%, побутові електротовари та електронна апаратура побутового призначення для приймання, записування, відтворення звуку й зображення – 2,8%, паливо тверде – 2,3%, інформаційне та комунікаційне устаткування – 2,1%.

Серед товарів продовольчої групи за обсягом продажу найбільше було реалізовано виробів тютюнових, крім відходів тютюну – 34,8%, напоїв алкогольних – 9,5%, вод мінеральних та напоїв безалкогольних й соків фруктових та овочевих – 6,0%, виробів кондитерських цукрових та шоколаду – 5,5%, продуктів молочних, масла та сирів – 5,1%, олії та жирів харчових – 4,5%, кави, чаю, какао та прянощів – 3,4%, риби, ракоподібних та молюсків і фруктів та овочів свіжих – по 2,8%, виробів хлібобулочних та кондитерських борошняних – 2,0%.

Питома вага оптової торгівлі товарами, які вироблені на території України, у 2020р. порівняно з 2019р. зменшилась на 0,3 в.п. і становила 35,9% від загального обсягу продажу. Частка продажу непродовольчих товарів українського виробника склала 30,2%, продовольчих товарів – 67,2% (у 2019р. – 30,4% та 70,4% відповідно).

На 1 січня 2021р. товарні запаси на підприємствах оптової торгівлі становили 164569,8 млн.грн. У загальних обсягах запасів непродовольчі товари займали 78,4%, решту склали продовольчі товари.

Продаж світлих нафтопродуктів і газу через АЗС

У березні 2021р. через мережу АЗС по м. Києву роздрібний продаж (відпуск) населенню бензину моторного становив 16,0 тис.т, та збільшився порівняно з лютом 2021р. на 5,0%, роздрібний продаж газойлів (палива дизельного) становив 9,4 тис.т, що відповідно на 2,2% більше. Крім того, було реалізовано (відпущено) пропану і бутану скраплених 8,8 тис.т, (на 6,8% більше, ніж у лютому 2021р.)

На кінець березня 2021р. на автозаправних станціях м. Києва нараховувалось бензину моторного 6,7 тис.т, газойлів (палива дизельного) – 3,5 тис.т, пропану і бутану скраплених – 0,7 тис.т.

Загалом у березні 2021р. світлих нафтопродуктів та газу для автомобілів було продано (відпущено) населенню на 1176,4 млн.грн, у тому числі бензину моторного – на 619,9 млн.грн, газойлів (палива дизельного) – на 314,9 млн.грн.

Промислове виробництво

Індекс промислової продукції у березні 2021р. порівняно з попереднім місяцем та березнем 2020р. становив відповідно 99,4% та 106,4%, за підсумками січня–березня 2021р. – 101,0%.

У переробній промисловості порівняно із січнем–березнем 2020р. індекс промислової продукції становив 98,7%, постачанні електроенергії, газу, пари та кондиційованого повітря – 103,9%.

Серед підприємств переробної промисловості найвагомніше зменшення виробництва промислової продукції спостерігалось на підприємствах з виробництва хімічних речовин і хімічної продукції – на 17,3%. Зменшили обсяги підприємства з виробництва харчових продуктів, напоїв і тютюнових виробів (на 5,8%); металургійного виробництва, виробництва готових металевих виробів, крім машин і устаткування (на 5,2%); машинобудування – (на 1,0%).

Найвагомніше збільшення обсягів промислового виробництва відбулось на підприємствах текстильного виробництва, виробництва одягу, шкіри, виробів зі шкіри та інших матеріалів – на 30,4%. Збільшили обсяги підприємства з виробництва основних фармацевтичних продуктів і фармацевтичних препаратів (на 4,4%); виробництва гумових і пластмасових виробів, іншої неметалевої мінеральної продукції (на 1,8%); виготовлення виробів з деревини, виробництва паперу та поліграфічної діяльності (на 0,8%).

Виробництво будівельної продукції

У січні–лютому 2021р. підприємствами м. Києва вироблено будівельної продукції (виконано будівельних робіт) на суму 3701556 тис.грн. Індекс будівельної продукції у січні–лютому 2021р. порівняно із січнем–лютим 2020р. становив 82,4%.

У січні–лютому 2021р. порівняно із січнем–лютим 2020р. індекс будівельної продукції з будівництва будівель становив 84,9% (житлових – 98,1%, нежитлових – 72,7%), інженерних споруд – 73,7%.

За видами будівельної продукції найбільший обсяг вироблено з будівництва будівель – 2916010 тис.грн (78,8% від загального обсягу

виробленої будівельної продукції), у тому числі з будівництва житлових будівель – 1648618 тис.грн (44,5%), нежитлових – 1267392 тис.грн (34,3%). З будівництва інженерних споруд вироблено будівельної продукції на суму 785546 тис.грн (21,2% від загального обсягу).

Нове будівництво склало 50,1% від загального обсягу виробленої будівельної продукції, ремонт (капітальний та поточний) – 16,7%, реконструкція та технічне переоснащення – 33,2%. Господарським способом вироблено будівельної продукції обсягом 42315 тис.грн (1,1% від загального обсягу будівельної продукції в цілому по місту).

Робота транспорту

У січні–лютому 2021р. вантажообіг підприємств транспорту становив 940,2 млн.ткм, або 90,9% від обсягу січня–лютого 2020р. Підприємствами транспорту перевезено 3458,6 тис.т вантажів, що становить 77,7% від обсягів січня–лютого 2020р.

Підприємствами автомобільного транспорту (з урахуванням перевезень фізичними особами-підприємцями) у січні–лютому 2021р. виконано вантажообіг в обсязі 777,0 млн.ткм (84,2% від обсягу січня–лютого 2020р.) та перевезено 3314,3 тис.т вантажів (76,9% від обсягів січня–лютого 2020р.).

У січні–лютому 2021р. пасажирообіг підприємств транспорту становив 1763,7 млн.пас.км, або 40,0% від обсягу січня–лютого 2020р. Послугами пасажирського транспорту (з урахуванням перевезень пасажирів міською електричкою) у січні–лютому 2021р. скористалося 91823,6 тис. пасажирів, або 61,3% від обсягу січня–лютого 2020р.

Послугами автомобільного транспорту скористалися 20016,3 тис. пасажирів (60,9% від обсягу січня–лютого 2020р.), авіаційним транспортом перевезено 432,8 тис. пасажирів (32,8% від обсягу січня–лютого 2020р.), міським електричним транспортом – 70999,8 тис. пасажирів (61,7% від обсягу січня–лютого 2020р.).

Зовнішня торгівля товарами

У січні–лютому 2021р. експорт товарів становив 1945,4 млн.дол. США, імпорт – 3553,3 млн.дол. Порівняно з січнем–лютим 2020р. експорт зменшився на 4,9% (на 101,2 млн.дол.), імпорт збільшився на 0,8% (на 27,6 млн.дол.). Негативне сальдо становило 1607,9 млн.дол. (у січні–лютому 2020р. також негативне – 1479,1 млн.дол.).

Коефіцієнт покриття експортом імпорту склав 0,55 (у січні–лютому 2020р. – 0,58).

Зовнішньоторговельні операції проводились із партнерами із 187 країн світу.

Основу товарної структури експорту у січні–лютому 2021р. склали жири та олії тваринного або рослинного походження; продукти рослинного походження; готові харчові продукти.

У загальному обсязі експорту товарів порівняно з січнем–лютим 2020р. збільшилась частка жирів та олій тваринного або рослинного походження з 24,6% до 33,8%, готових харчових продуктів – з 10,9% до 12,5%, продукції хімічної та пов'язаних з нею галузей промисловості – з 4,4% до 5,7%, машин, обладнання та механізмів; електротехнічного обладнання – з 3,7% до 4,3%. Натомість зменшилась частка продуктів рослинного походження з 44,2% до 31,9%, мінеральних продуктів – з 4,1% до 2,9%, недорогоцінних металів та виробів з них – з 2,7% до 1,7%.

Обсяг експорту товарів до країн Європейського Союзу становив 605,1 млн.дол., або 31,1% від загального обсягу експорту (у січні–лютому 2020р. – 635,2 млн.дол., або 31,0%), та зменшився порівняно з січнем–лютим 2020р. на 30,1 млн.дол., або на 4,7%.

Найвагоміші експортні поставки товарів серед країн-членів ЄС здійснювалися до Нідерландів – 6,3% від загального обсягу експорту, Іспанії – 4,4%, Польщі – 4,3%, Італії – 4,0%, Франції – 2,6% та Німеччини – 2,1%.

Серед інших країн світу найбільше експортувалися товари до Китаю – 17,7%, Індії – 10,1%, Єгипту – 7,2%, Туреччини – 4,0%, Іраку – 3,5%, Сполученого Королівства Великої Британії та Північної Ірландії – 2,6%, Білорусі – 2,0%.

Серед найбільших країн-партнерів експорт товарів збільшився до Італії у 1,8 раза, Китаю – у 1,7 раза, Німеччини та Франції – у 1,6 раза по кожній країні, Сполученого Королівства Великої Британії та Північної Ірландії – на 21,7%, Іраку – на 18,8%, Польщі – на 12,3% та Індії – на 7,8%, зменшився – до Іспанії на 32,2%, Білорусі – на 24,0%, Єгипту – на 23,5%, Нідерландів – на 23,0% та Туреччини – на 3,7%.

Основу товарної структури імпорту у січні–лютому 2021р. склали машини, обладнання та механізми, електротехнічне обладнання; продукція хімічної та пов'язаних з нею галузей промисловості; мінеральні продукти; засоби наземного транспорту, літальні апарати, плавучі засоби.

У загальному обсязі імпорту товарів порівняно з січнем–лютим 2020р. збільшилась частка продукції хімічної та пов'язаних з нею галузей промисловості з 21,3% до 21,5%, машин, обладнання та механізмів, електротехнічного обладнання з 21,1% до 23,3%, продуктів рослинного походження – з 5,5% до 6,0%, полімерних матеріалів, пластмаси та виробів з них – з 5,1% до 5,8%, готових харчових продуктів – з 4,7% до 4,9%, приладів та апаратів оптичних, фотографічних – з 2,3% до 3,6%, живих тварин, продуктів тваринного походження з 1,8% до 2,0%. Зменшилась частка мінеральних продуктів з 13,6% до 10,0%, засобів наземного транспорту, літальних апаратів, плавучих засобів – з 9,7% до 8,7%,

текстильних матеріалів та текстильних виробів – з 3,7% до 2,8%, різних промислових товарів – з 2,7% до 2,2%.

Імпорт товарів із країн Європейського Союзу становив 1483,4 млн.дол., або 41,7% від загального обсягу (у січні–лютому 2020р. – 1409,5 млн.дол., або 40,0%), та збільшився проти січня–лютого 2020р. на 73,9 млн.дол., або на 5,2%.

Серед країн ЄС найвагоміші імпорتنі надходження товарів здійснювалися з Німеччини – 8,4%, Польщі – 5,4%, Франції – 4,6%, Італії – 4,0%, Угорщини – 2,4%, Іспанії та Литви – по 2,0%.

Серед інших країн світу найбільші імпорتنі поставки товарів надходили з Китаю – 18,7%, Білорусі – 6,5%, Російської Федерації – 5,8%, Туреччини – 4,2%, США – 3,3%, Японії – 2,3% та Індії – 2,1%.

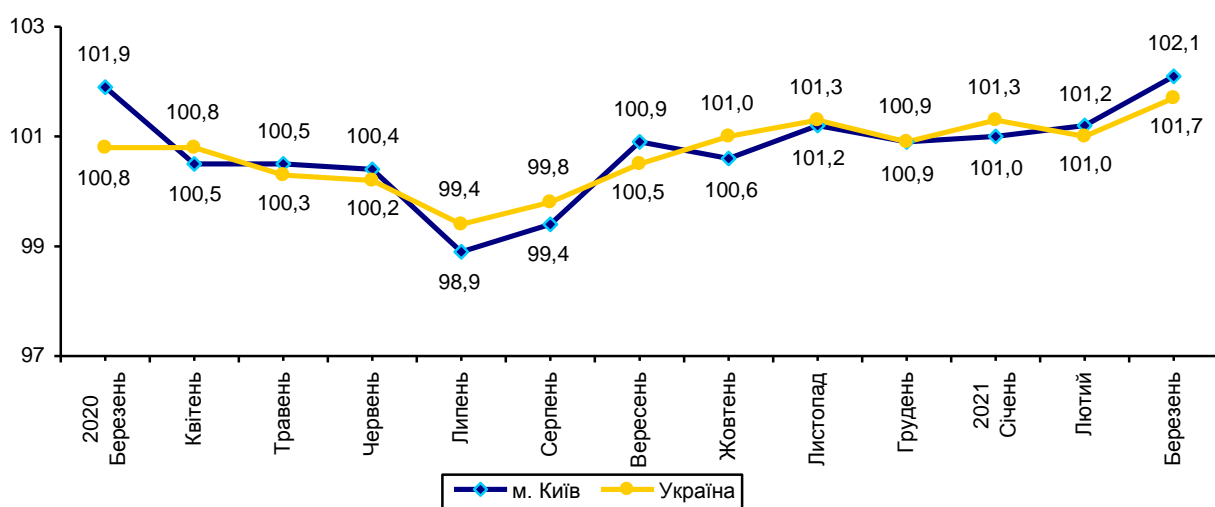
Порівняно з січнем–лютим 2020р. серед найбільших країн-партнерів імпорт товарів збільшився з Туреччини на 15,4%, Італії – на 15,3%, Угорщини – на 12,7%, Німеччини – на 11,8%, Китаю – на 3,7% та Іспанії – на 2,5%, зменшився із США на 28,4%, Японії – на 23,6%, Російської Федерації – на 17,7%, Індії – на 9,2%, Литви – на 8,5%, Франції – на 7,4%, Білорусі – на 4,2% та Польщі – на 3,4%.

Примітка. Дані щодо обсягу імпорту товарів наведені без урахування обсягів імпортних поставок газу природного.

Індекси споживчих цін

Індекс споживчих цін (ІСЦ) м. Києва в березні 2021р. порівняно із лютим 2021р. становив 102,1% (у цілому по Україні – 101,7%).

ІСЦ у 2020–2021 роках
(у % до попереднього місяця)



Продукти харчування та безалкогольні напої зросли на 2,4%. Найбільше (на 10,1%) подорожчала соняшникова олія. На 5,0–1,2% зросли ціни на хліб,

цукор, фрукти, макаронні вироби, масло, овочі, м'ясо та м'ясопродукти, рибу та продукти з риби, молоко. Водночас на 0,3% подешевшали яйця та безалкогольні напої, на 0,2% – сир і м'який сир (творог).

Ціни на алкогольні напої та тютюнові вироби підвищилися на 0,1%, що пов'язано з подорожчанням тютюнових виробів на 1,3%.

Одяг і взуття подорожчали на 29,7%, у т. ч. одяг – на 37,5%, взуття – на 22,6%.

Ціни на транспорт знизились на 1,3% в першу чергу за рахунок зниження транспортних послуг на 6,3%.

З М І С Т

	Стор.
Демографічна ситуація	3
Ринок праці.....	4
Середня заробітна плата.....	4
Оборот роздрібної торгівлі	5
Роздрібний товарооборот підприємств роздрібної торгівлі	6
Роздрібний продаж споживчих товарів, вироблених на території України, підприємствами через торгову мережу.....	7
Продаж і запаси товарів (продукції) на підприємствах оптової торгівлі.....	8
Продаж світлих нафтопродуктів і газу через АЗС.....	8
Промислове виробництво.....	9
Виробництво будівельної продукції.....	9
Робота транспорту	10
Зовнішня торгівля товарами	10
Індекси споживчих цін.....	12

від 28.04.2021