



**Державна служба статистики України
Головне управління статистики у м. Києві**

ПРЕС – БЮЛЕТЕНЬ

№ 2

за січень–лютий 2021 року

м. Київ

Головне управління статистики у м. Києві

вул. Тургенєвська, 71
тел. (044)486-98-83
електронна пошта: kyivstat@kyiv.ukrstat.gov.ua
вебсайт: www.kyiv.ukrstat.gov.ua

Відповідальна за випуск Л.В. Буєва

Примітка. Інформація по районах наведена відповідно до адміністративно-територіального устрою, який діяв до набрання чинності постановою Верховної Ради України від 17 липня 2020 року № 807-ІХ "Про утворення та ліквідацію районів".

СКОРОЧЕННЯ

% – відсоток	м – метр
‰ – промілле	м ² – квадратний метр
г – грам	м ³ – кубічний метр
га – гектар	міс – місяць
грн – гривня	млн – мільйон
год – година	млрд – мільярд
дал – декалітр	мм – міліметр
дол.США – долар США	од – одиниць
кВ – кіловольт	пас.км – пасажиро-кілометр
кВт – кіловат	р. – рік
кВт.год – кіловат-година	рр. – роки
кг – кілограм	стор. – сторінка
ккал – кілокалорія	т – тонна
км – кілометр	тис – тисяча
км ² – квадратний кілометр	ткм – тонно-кілометр
л – літр	шт – штука
люд.-год – людино-година	ц – центнер

УМОВНІ ПОЗНАЧЕННЯ

Тире (–)	– явищ не було
Крапки (...)	– відомості відсутні
Нуль (0; 0,0)	– явища відбулися, але у вимірах, менших за ті, що можуть бути виражені використаними у таблиці розрядами
Символ (к)	– дані не оприлюднюються з метою забезпечення виконання вимог Закону України "Про державну статистику" щодо конфіденційності статистичної інформації
Символ (х)	– заповнення рубрики за характером побудови таблиці не має сенсу
«з них», «у тому числі»	– наведено не всі доданки загальної суми. Трапляються випадки, коли наведено всі доданки загальної суми, а при округленні сума складових не дорівнює підсумку

© Головне управління статистики у м. Києві, 2021

Некомерційне тиражування та поширення дозволяється з посиланням на джерело

Демографічна ситуація

Чисельність наявного населення в м. Києві, за оцінкою, на 1 лютого 2021р. становила 2960263 особи. Упродовж січня 2021р. чисельність населення зменшилась на 1917 осіб.

Зменшення чисельності населення міста відбулося за рахунок природного та міграційного скорочення на 1326 та 591 особу відповідно.

Чисельність наявного населення¹

	(осіб)	
	На 1 січня 2021р.	На 1 лютого 2021р.
м. Київ	2962180	2960263
райони		
Голосіївський	254014	253766
Дарницький	348401	348354
Деснянський	368461	368164
Дніпровський	357936	357775
Оболонський	318137	317909
Печерський	163672	163670
Подільський	209133	209172
Святошинський	341886	341619
Солом'янський	384616	384520
Шевченківський	215924	215314

У січні 2021р. кількість живонароджених зменшилась на 435 осіб порівняно з січнем 2020р. і становила 2393 особи. Найбільше народилося немовлят у Солом'янському районі – 333 особи, найменше у Голосіївському – 153 особи.

Кількість померлих у місті збільшилася з 2864 осіб у січні 2020р. до 3719 осіб у січні 2021р. У районному розрізі майже в усіх районах міста спостерігалось природне скорочення населення у січні 2021р. – від 11 осіб у Солом'янському районі до 555 осіб у Шевченківському районі. Виняток становив Печерський район, де зафіксовано природний приріст населення – 110 осіб. Серед причин смерті населення у січні 2021р. хвороби системи кровообігу склали 57,3% від загальної кількості померлих, 13,6% – коронавірусна інфекція COVID-19, 12,9% – новоутворення, 4,0% – хвороби органів травлення, 3,3% – хвороби органів дихання, 3,0% – зовнішні причини смерті.

¹ Розрахунки (оцінки) чисельності населення здійснено на основі наявних адміністративних даних щодо державної реєстрації народження і смерті та зміни реєстрації місця проживання.

Шлюбів у січні 2021р. по м. Києву укладено 990, що складає 3,9 реєстрацій на 1000 осіб наявного населення. Найвищий рівень шлюбності (7,0 реєстрацій на 1000 осіб) – у Шевченківському районі, найнижчий (2,8 на 1000 осіб) – у Деснянському районі.

Частота реєстрацій розірвань шлюбів по місту становить 0,9 на 1000 осіб. Найвищий рівень розірвань шлюбів спостерігався у Дарницькому районі (1,4 реєстрацій на 1000 осіб), найнижчий – у Солом'янському районі (0,4 на 1000 осіб)¹.

Середня заробітна плата

У січні 2021р. розмір середньої номінальної заробітної плати штатних працівників підприємств, установ та організацій (з кількістю працюючих 10 осіб і більше) становив 17533 грн, що у 2,9 раза вище рівня мінімальної заробітної плати (6000 грн). Нарахування за одну відпрацьовану годину в цьому місяці становили 136,57 грн, що на 5,7% менше, ніж у грудні 2020р.

Відносно січня попереднього року рівень заробітної плати становив 111,1%, а до грудня 2020р. – 80,4%. Зменшення нарахувань у січні до попереднього місяця відбувається щороку й зумовлено тим, що в грудні здійснюються нарахування одноразових виплат: винагород за підсумками роботи за рік, за вислугу років, компенсаційних виплат за невикористану відпустку тощо.

Традиційною для економіки є галузева диференціація зарплат. Найбільшою була заробітна плата працівників фінансової та страхової діяльності; підприємств з постачання електроенергії, газу, пари та кондиційованого повітря; з виробництва основних фармацевтичних продуктів і фармацевтичних препаратів; сфери інформації та телекомунікацій. Перевищення заробітної плати відносно середнього рівня по економіці в зазначених видах діяльності становило 1,5–1,6 раза.

Водночас заробітна плата працівників підприємств текстильного виробництва, виробництва одягу, шкіри, виробів зі шкіри та інших матеріалів; тимчасового розмішування й організації харчування; виробництва електричного устаткування; будівництва, а також металургійного виробництва, виробництва готових металевих виробів, крім машин і устаткування не перевищувала 58,7% від середнього рівня по економіці.

¹ Без урахування розірвань шлюбів, здійснених у судовому порядку, відповідно до Закону України „Про державну реєстрацію актів цивільного стану” від 1 липня 2010р. №2398-VI.

Середній розмір оплати праці у IV кварталі 2020р. в усіх районах міста був вищим за мінімальну заробітну плату (5000 грн). Водночас лише у Печерському, Подільському, Шевченківському та Голосіївському районах середній розмір заробітної плати перевищив середній показник по м. Києву і становив відповідно 23824 грн, 22107 грн, 20633 грн та 20391 грн. Найнижчий рівень заробітної плати спостерігався у Деснянському – 12808 грн та Дарницькому – 13719 грн районах (на 32,4% та на 27,6% менше за середній показник відповідно).

Індекс реальної заробітної плати (з урахуванням змін споживчих цін) у січні п.р. порівняно із груднем 2020р. становив 79,7%, відносно січня 2020р. – 104,1%.

Заборгованість із виплати заробітної плати в січні 2021р. збільшилась на 43,0%, або на 130661,2 тис.грн, і на 1 лютого 2021р. становила 434587,6 тис.грн, що дорівнює 2,0% фонду оплати праці, нарахованого за січень 2021р.

На 1 лютого 2021р. основна частка загальної суми боргу припадала на професійну, наукову та технічну діяльність (43,1%) і промисловість (31,0%).

Збільшення боргу в січні п.р. спостерігалось у більшості районів міста, а найсуттєвіше – у Шевченківському (на 47893,3 тис.грн), Подільському (на 36162,7 тис.грн) та Святошинському (на 33935,6 тис.грн) районах.

Упродовж січня 2021р. кількість працівників, які вчасно не отримали заробітну плату, збільшилася у 1,9 раза і на 1 лютого 2021р. становила 13,2 тис. осіб. Кожному із зазначених працівників не було виплачено в середньому 32896 грн, що в 1,9 раза перевищує середню заробітну плату за січень 2021р.

Заборгованість із виплати заробітної плати, яка утворена за рахунок бюджетних коштів, на 1 лютого 2021р. становила 18579,6 тис.грн, або 4,3% від обсягу заборгованості в цілому.

Обсяг реалізованих послуг

У IV кварталі 2020р. обсяг послуг (включаючи ПДВ), реалізованих споживачам підприємствами сфери послуг, становив 107247,1 млн.грн.

Найбільші обсяги реалізованих послуг за видами економічної діяльності припадали на транспорт, складське господарство, поштову та кур'єрську діяльність (27,5% від загального обсягу реалізованих послуг), професійну, наукову та технічну діяльність (22,3%), інформацію та телекомунікації (20,9%), найменші – на надання інших видів послуг (0,5%), мистецтво, спорт, розваги та відпочинок (0,9%), освіту (1,8%).

Примітка. Дані щодо заборгованості з виплати заробітної плати на 01 січня 2021 року, для порівняння, перераховані відповідно до методологічних положень державного статистичного спостереження "Стан виплати заробітної плати" затверджених наказом Держстату від 30.12.2020 №374.

Обсяг послуг, реалізованих населенню, у IV кварталі 2020р. становив 15620,4 млн.грн, або 14,6% від загального обсягу реалізованих послуг. Найбільшим попитом у населення користувалися послуги у сфері освіти – 90,6% від загального обсягу реалізованих послуг даного виду, охорони здоров'я та надання соціальної допомоги – 78,2%, тимчасового розміщування й організації харчування – 77,3%, найменшим – у сфері операцій з нерухомим майном – 2,0%, професійної, наукової та технічної діяльності – 2,2%.

Примітка. Інформація наведена по підприємствах (юридичних особах) та їхніх відокремлених підрозділах, основним видом діяльності яких є надання нефінансових послуг, без урахування обсягів послуг, наданих фізичними особами-підприємцями.

Оборот роздрібної торгівлі

Оборот роздрібної торгівлі, який включає дані щодо роздрібного товарообороту підприємств (юридичних осіб та фізичних осіб-підприємців), основним видом економічної діяльності яких є роздрібна торгівля, у січні–лютому 2021р. становив 39458,3 млн.грн, що в порівнянних цінах на 4,0% більше від обсягу січня–лютого 2020р. У лютому 2021р. порівняно з лютим 2020р. оборот роздрібної торгівлі зріс на 4,3%, порівняно з січнем 2021р. – на 5,0%.

Роздрібний товарооборот підприємств роздрібної торгівлі (юридичних осіб), у січні–лютому 2021р. становив 33839,5 млн.грн, що в порівнянних цінах на 5,3% більше, від обсягу січня–лютого 2020р. У лютому 2021р. обсяг роздрібного товарообороту підприємств роздрібної торгівлі (юридичних осіб) у порівнянних цінах проти лютого 2020р. зріс на 5,5%, порівняно з січнем 2021р. – на 5,0%.

Продаж світлих нафтопродуктів і газу через АЗС

У лютому 2021р. через мережу АЗС по м. Києву роздрібний продаж (відпуск) населенню бензину моторного становив 15,2 тис.т, та збільшився порівняно з січнем 2021р. на 5,9%, роздрібний продаж газойлів (палива дизельного) становив 9,2 тис.т, що відповідно на 10,2% більше. Крім того, було реалізовано (відпущено) пропану і бутану скраплених 8,2 тис.т, (на 3,1% менше, ніж у січні 2021р.)

На кінець лютого 2021р. на автозаправних станціях м. Києва нараховувалось бензину моторного 6,7 тис.т, газойлів (палива дизельного) – 3,7 тис.т, пропану і бутану скраплених – 0,7 тис.т.

Загалом у лютому 2021р. світлих нафтопродуктів та газу для автомобілів було продано (відпущено) населенню на 1073,0 млн.грн, у тому числі бензину моторного – на 564,2 млн.грн, газойлів (палива дизельного) – на 299,0 млн.грн.

Промислове виробництво

Індекс промислової продукції у лютому 2021р. порівняно з попереднім місяцем та лютим 2020р. становив відповідно 107,9% та 97,0%, за підсумками січня–лютого 2021р. – 97,6%.

У переробній промисловості порівняно із січнем–лютим 2020р. індекс промислової продукції становив 91,8%, постачанні електроенергії, газу, пари та кондиційованого повітря – 104,0%.

Серед підприємств переробної промисловості зменшення виробництва промислової продукції спостерігалось майже в усіх видах діяльності. Найвагоміше зменшення відбулось на підприємствах металургійного виробництва, виробництва готових металевих виробів, крім машин і устаткування – на 17,7%; з виробництва хімічних речовин і хімічної продукції – на 16,6%; машинобудування – на 15,5%. Зменшили обсяги підприємства з виготовлення виробів з деревини, виробництва паперу та поліграфічної діяльності (на 11,4%); виробництва харчових продуктів, напоїв і тютюнових виробів (на 8,6%); виробництва гумових і пластмасових виробів, іншої неметалевої мінеральної продукції (на 4,3%); виробництва основних фармацевтичних продуктів і фармацевтичних препаратів (на 3,7%).

Збільшення обсягів промислового виробництва відбулось лише на підприємствах текстильного виробництва, виробництва одягу, шкіри, виробів зі шкіри та інших матеріалів – на 58,7%.

Виробництво будівельної продукції

У січні 2021р. підприємствами м. Києва вироблено будівельної продукції (виконано будівельних робіт) на суму 1807682 тис.грн. Індекс будівельної продукції у січні 2021р. порівняно із січнем 2020р. становив 81,8%.

У січні 2021р. порівняно із січнем 2020р. індекс будівельної продукції з будівництва будівель становив 83,8% (житлових – 98,3%, нежитлових – 69,8%), інженерних споруд – 74,4%.

За видами будівельної продукції найбільший обсяг вироблено з будівництва будівель – 1446423 тис.грн (80,0% від загального обсягу виробленої будівельної продукції), у тому числі з будівництва житлових будівель – 849368 тис.грн (47,0%), нежитлових – 597055 тис.грн (33,0%). З будівництва інженерних споруд вироблено будівельної продукції на суму 361259 тис.грн (20,0% від загального обсягу).

Нове будівництво склало 50,9% від загального обсягу виробленої будівельної продукції, ремонт (капітальний та поточний) – 16,5%, реконструкція та технічне переоснащення – 32,6%. Господарським способом вироблено будівельної продукції обсягом 19054 тис.грн (1,1% від загального обсягу будівельної продукції в цілому по місту).

Житлове будівництво

У 2020р. в м. Києві прийнято в експлуатацію 285,7 тис.м² загальної площі житлових будівель¹, з яких 3,4 тис.м² (або 1,2% загального обсягу житла) – відповідно до Порядку прийняття в експлуатацію об'єктів, збудованих без дозвільного документа на виконання будівельних робіт, затвердженого наказом Мінрегіону від 03.07.2018 №158 (зі змінами) (далі – Порядок).

Загальна площа прийнятого в експлуатацію житла у 2020р. порівняно із 2019р. зменшилась на 74,4%, при цьому без урахування площі, прийнятої в експлуатацію відповідно до Порядку, – на 74,2%.

Загальна площа житлових будівель, прийнятих в експлуатацію,

	Прийняття в експлуатацію загальної площі житла у 2020р.		
	м ² загальної площі	у % до	
		загального обсягу	2019р.
м. Київ	285694	100,0	25,6
райони			
Голосіївський	43831	15,3	28,6
Дарницький	21937	7,7	10,9
Деснянський	9449	3,3	148,5
Дніпровський	28066	9,8	16,8
Оболонський	695	0,2	1,1
Печерський	47549	16,7	23,8
Подільський	39250	13,7	26,4
Святошинський	21353	7,5	39,0
Солом'янський	39335	13,8	67,2
Шевченківський	34229	12,0	54,5

Найбільше прийнято в експлуатацію житлових будівель у Печерському (47,5 тис.м², або 16,7% від загального обсягу площі житла в цілому по місту) та Голосіївському (43,8 тис.м², або 15,3%) районах, а найменше – в Оболонському (0,7 тис.м², або 0,2%) районі.

¹ Дані можуть бути уточнені. Див. примітку.

Примітка. Джерелом статистичної інформації щодо показників початку та завершення будівництва є адміністративні дані з Реєстру будівельної діяльності. У зв'язку із запровадженням Мінрегіоном першої черги Єдиної державної електронної системи у сфері будівництва, складовою якої є Реєстр, та необхідністю перегляду відповідних адміністративних даних, статистична інформація за 9 місяців 2020 року та 2020 рік, яка сформована на їх основі, може бути актуалізована. Про уточнення даних буде повідомлено додатково на вебсайтах Держстату та його територіальних органів.

Переважну частину (88,4%, або 252,5 тис.м²) загального обсягу житла прийнято в експлуатацію в будинках з двома та більше квартирами.

У 2020р. прийнято в експлуатацію 3604 квартири. Середній розмір квартири становить 79,3 м² загальної площі.

Крім того, у 2020р. в м. Києві прийнято в експлуатацію дачні та садові будинки загальною площею 20,4 тис.м², з яких 3,5 тис.м² – відповідно до Порядку.

У цілому загальна площа прийнятих в експлуатацію житлових будівель (включаючи дачні й садові будинки) у 2020р. становила 306,1 тис.м², що порівняно із 2019р. менше на 73,6%.

Робота транспорту

У січні 2021р. вантажообіг підприємств транспорту становив 473,0 млн.ткм, або 95,2% від обсягу січня 2020р. Підприємствами транспорту перевезено 1766,2 тис.т вантажів, що становить 82,8% від обсягів січня 2020р.

Підприємствами автомобільного транспорту (з урахуванням перевезень фізичними особами-підприємцями) у січні 2021р. виконано вантажообіг в обсязі 376,3 млн.ткм (84,0% від обсягу січня 2020р.) та перевезено 1690,9 тис.т вантажів (81,9% від обсягів січня 2020р.).

У січні 2021р. пасажирообіг підприємств транспорту становив 865,8 млн.пас.км, або 36,6% від обсягу січня 2020р. Послугами пасажирського транспорту (з урахуванням перевезень пасажирів міською електричкою) у січні 2021р. скористалося 41188,1 тис. пасажирів, або 55,6% від обсягу січня 2020р.

Послугами автомобільного транспорту скористалися 8710,6 тис. пасажирів (53,0% від обсягу січня 2020р.), авіаційним транспортом перевезено 221,2 тис. пасажирів (31,0% від обсягу січня 2020р.), міським електричним транспортом – 32098,3 тис. пасажирів (56,8% від обсягу січня 2020р.).

Зовнішня торгівля товарами

У січні 2021р. експорт товарів становив 871,4 млн.дол. США, імпорт – 1592,8 млн.дол. Порівняно з січнем 2020р. експорт зменшився на 21,1% (на 232,8 млн.дол.), імпорт – на 4,5% (на 76,0 млн.дол.). Негативне сальдо становило 721,4 млн.дол. (у січні 2020р. також негативне – 564,6 млн.дол.).

Коефіцієнт покриття експортом імпорту склав 0,55 (у січні 2020р. – 0,66).

Зовнішньоторговельні операції проводились із партнерами із 178 країн світу.

Основу товарної структури експорту у січні 2021р. склали жири та олії тваринного або рослинного походження; продукти рослинного походження; готові харчові продукти.

У загальному обсязі експорту товарів порівняно з січнем 2020р. збільшилась частка жирів та олій тваринного або рослинного походження з 21,1% до 34,6%, продукції хімічної та пов'язаних з нею галузей промисловості – з 4,1% до 6,1%, машин, обладнання та механізмів; електротехнічного обладнання – з 3,3% до 4,5%. Натомість зменшилась частка продуктів рослинного походження з 47,7% до 31,4%, готових харчових продуктів – з 11,6% до 11,0%, мінеральних продуктів – з 4,4% до 3,2%, недорогоцінних металів та виробів з них – з 3,1% до 1,5%.

Обсяг експорту товарів до країн Європейського Союзу становив 245,3 млн.дол., або 28,2% від загального обсягу експорту (у січні 2020р. – 356,6 млн.дол., або 32,3%), та зменшився порівняно з січнем 2020р. на 111,3 млн.дол., або на 31,2%.

Найвагоміші експортні поставки товарів серед країн-членів ЄС здійснювалися до Нідерландів – 5,5% від загального обсягу експорту, Іспанії – 4,2%, Польщі – 4,1% та Італії – 4,0%.

Серед інших країн світу найбільше експортувалися товари до Китаю – 16,7%, Індії – 9,3%, Єгипту – 6,1%, Туреччини – 5,2%, Іраку – 4,2%, Сполученого Королівства Великої Британії та Північної Ірландії – 3,0%, Марокко – 2,4% та Білорусі – 2,1%.

Серед найбільших країн-партнерів експорт товарів збільшився до Марокко у 3,4 раза, Італії – у 2,0 раза, Іраку – у 1,7 раза та Китаю – на 19,2%, зменшився – до Іспанії та Нідерландів вдвічі по кожній країні, Єгипту – у 1,8 раза, Білорусі – на 26,4%, Польщі – на 11,7%, Туреччини – на 6,3%, Сполученого Королівства Великої Британії та Північної Ірландії – на 6,2%, Індії – на 1,1%.

Оснoву товарної структури імпорту у січні 2021р. склали машини, обладнання та механізми, електротехнічне обладнання; продукція хімічної та пов'язаних з нею галузей промисловості; мінеральні продукти; засоби наземного транспорту, літальні апарати, плавучі засоби.

У загальному обсязі імпорту товарів порівняно з січнем 2020р. збільшилась частка машин, обладнання та механізмів, електротехнічного обладнання з 21,6% до 25,5%, продукції хімічної та пов'язаних з нею галузей промисловості з 20,1% до 20,4%, продуктів рослинного походження – з 5,0% до 5,5%, полімерних матеріалів, пластмаси та виробів з них – з 4,5% до 5,6%, готових харчових продуктів – з 4,3% до 4,7%, приладів та апаратів оптичних, фотографічних – з 2,5% до 2,7%. Зменшилась частка мінеральних продуктів з 15,7% до 11,8%, засобів наземного транспорту, літальних апаратів, плавучих засобів – з 9,9% до 9,2%, текстильних матеріалів та текстильних виробів – з 3,6% до 2,6%, різних промислових товарів – з 2,5% до 2,0%.

Імпорт товарів із країн Європейського Союзу становив 610,3 млн.дол., або 38,3% від загального обсягу (у січні 2020р. – 593,7 млн.дол., або 35,6%), та збільшився проти січня 2020р. на 16,6 млн.дол., або на 2,8%.

Серед країн ЄС найвагоміші імпорتنі надходження товарів здійснювалися з Німеччини – 7,8%, Польщі – 5,1%, Франції – 3,5%, Італії – 3,1%, Угорщини – 2,2%, Іспанії та Литви – по 2,1%, Швеції – 2,0%.

Серед інших країн світу найбільші імпорتنі поставки товарів надходили з Китаю – 19,4%, Білорусі – 7,5%, Російської Федерації – 6,5%, Туреччини – 4,1%, США – 3,3%, Японії – 3,0%, В'єтнаму – 2,3% та Індії – 2,2%.

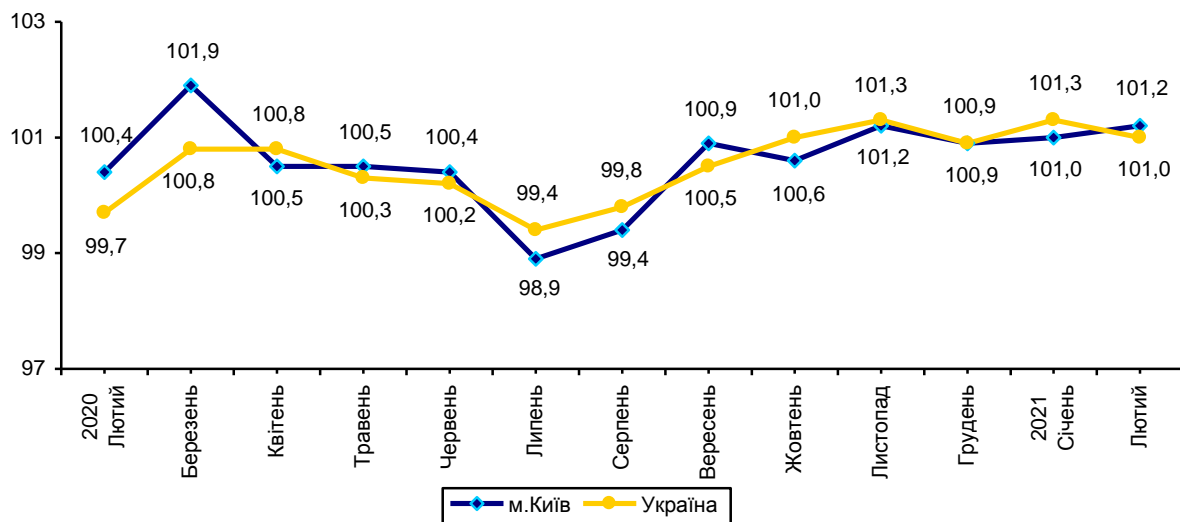
Порівняно з січнем 2020р. серед найбільших країн-партнерів імпорту товарів збільшився зі Швеції у 5,9 раза, В'єтнаму – у 1,5 раза, Іспанії – на 16,2%, Німеччини – на 15,2% та Туреччини – на 1,5%, зменшився із США на 36,7%, Японії – на 29,9%, Франції – на 28,4%, Російської Федерації – на 18,0%, Індії – на 16,7%, Італії – на 10,4%, Угорщини – на 8,8%, Польщі – на 6,3%, Литви – на 6,1%, Білорусі – на 4,5% та Китаю – на 4,0%.

Примітка. Дані щодо обсягу імпорту товарів наведені без урахування обсягів імпортних поставок газу природного.

Індекси споживчих цін

Індекс споживчих цін (ІСЦ) м. Києва в лютому 2021р. порівняно із січнем 2021р. становив 101,2% (у цілому по Україні – 101,0%).

ІСЦ у 2020–2021 роках
(у % до попереднього місяця)



Продукти харчування та безалкогольні напої зросли на 2,3%. Найбільше (на 9,3–4,1%) подорожчали соняшникова олія, овочі, цукор, масло, молоко, фрукти. На 2,8–0,1% зросли ціни на хліб, яйця, макаронні вироби, рибу та продукти з риби, сир і м'який сир (творог), безалкогольні напої, м'ясо та м'ясопродукти.

Ціни на алкогольні напої та тютюнові вироби підвищилися на 2,0%, у т.ч. на алкогольні напої – на 2,8%, тютюнові вироби – на 1,0%.

Ціни (тарифи) на житло, воду, електроенергію, газ та інші види палива залишилися без змін.

Ціни на транспорт зросли на 0,3% в першу чергу за рахунок подорожчання палива та мастил на 6,8%, проїзду в залізничному пасажирському транспорті – на 3,0%. Водночас на 2,3% подешевшали автомобілі.

З М І С Т

	Стор.
Демографічна ситуація	3
Середня заробітна плата.....	4
Обсяг реалізованих послуг.....	5
Оборот роздрібної торгівлі	6
Продаж світлих нафтопродуктів і газу через АЗС.....	6
Промислове виробництво.....	7
Виробництво будівельної продукції.....	7
Житлове будівництво.....	8
Робота транспорту	9
Зовнішня торгівля товарами	9
Індекси споживчих цін.....	11

від 26.03.2021